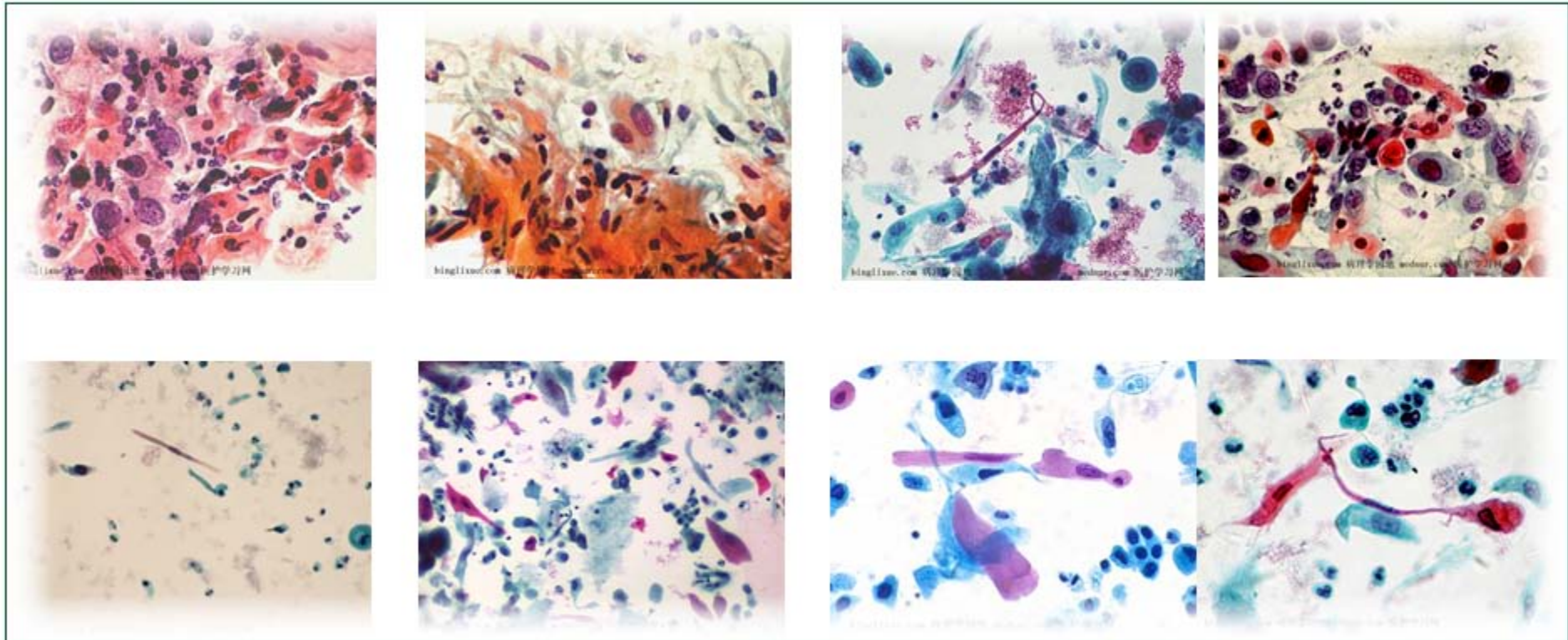


角化型鳞状细胞癌

(keratinizing squamous cell carcinoma)



角化型鳞状细胞癌

(keratinizing squamous cell carcinoma)

细胞较少，常单个散在，聚集的细胞团较少见。

细胞大小和形状差异大，带尾细胞和梭形细胞常有强嗜橘黄色胞浆。

胞核大小差异也大，核膜不规则，常可见多个浓染不透明核。

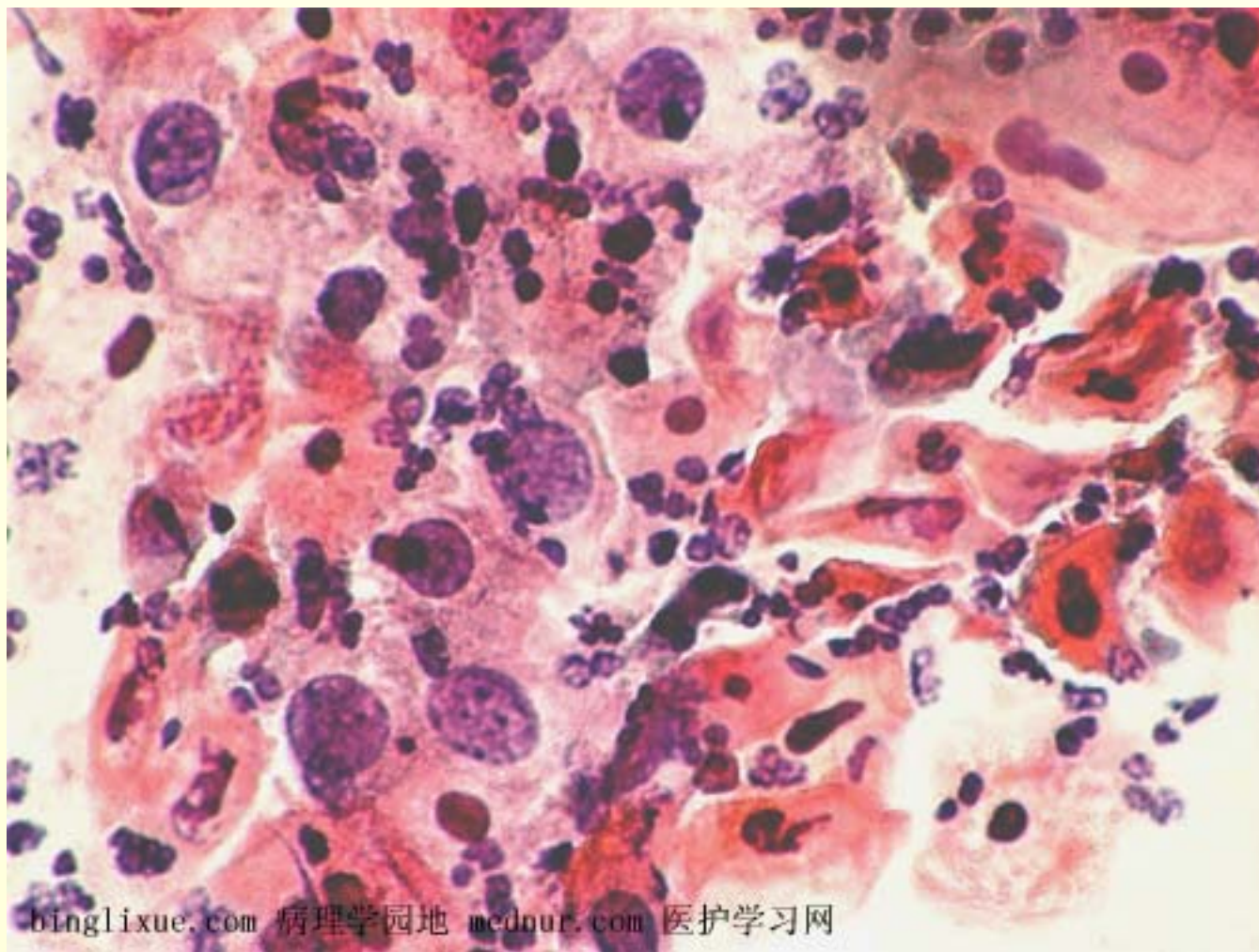
染色质呈粗颗粒状，不规则地分布，有透亮的旁染色质。

可见大核仁，但较非角化鳞状细胞癌少见。

角化性改变（“角化过度”或“多形性角化不全”）可见，但若缺乏核异型，不足以判读为癌。

可见肿瘤素质，但通常比在非角化鳞状细胞癌少见。

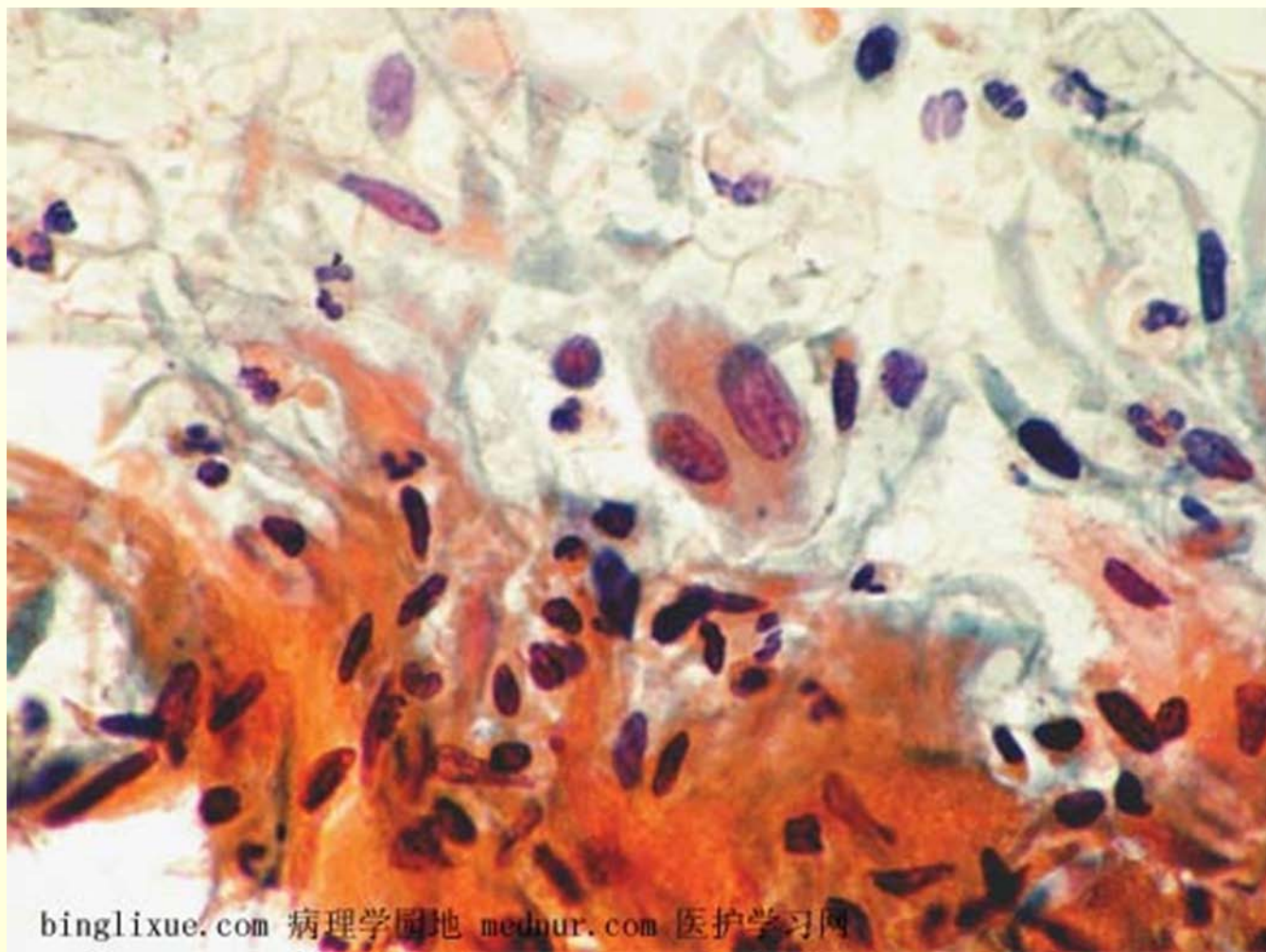
角化型鳞状细胞癌



图示：橘黄色胞浆及嗜碱性胞浆癌细胞呈合体样片状排列及散在分布，细胞呈梭形，大小不一致。核呈杆状，墨滴样深染。

部分资料来自互联网，仅供科研和教学使用。如有异议，请及时和我们联系。 www.medicool.cn

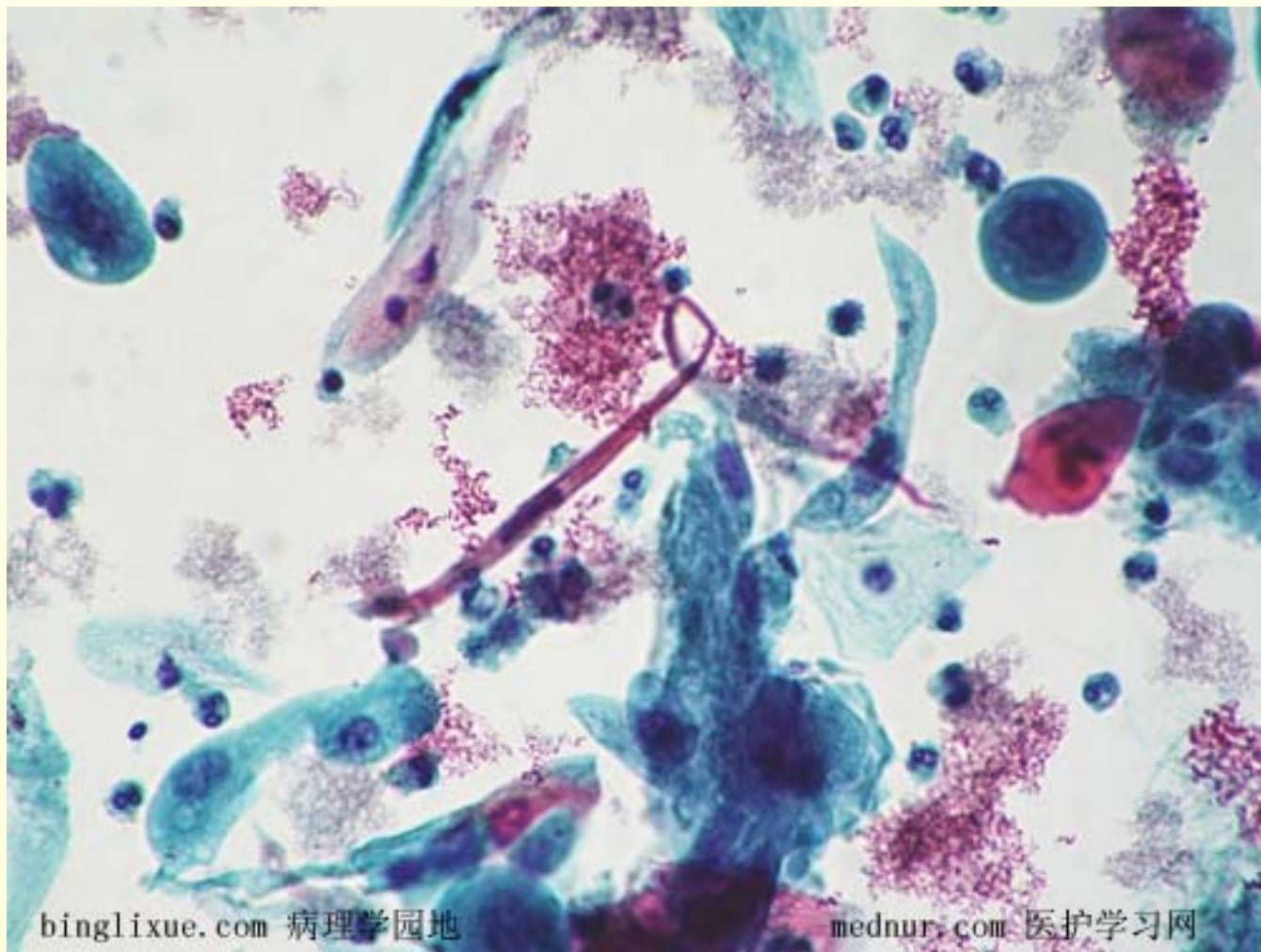
角化型鳞状细胞癌



图示：橘黄色胞浆及嗜碱性胞浆癌细胞呈合体样片状排列及散在分布，细胞呈梭形，大小不一致。核呈杆状，墨滴样深染。

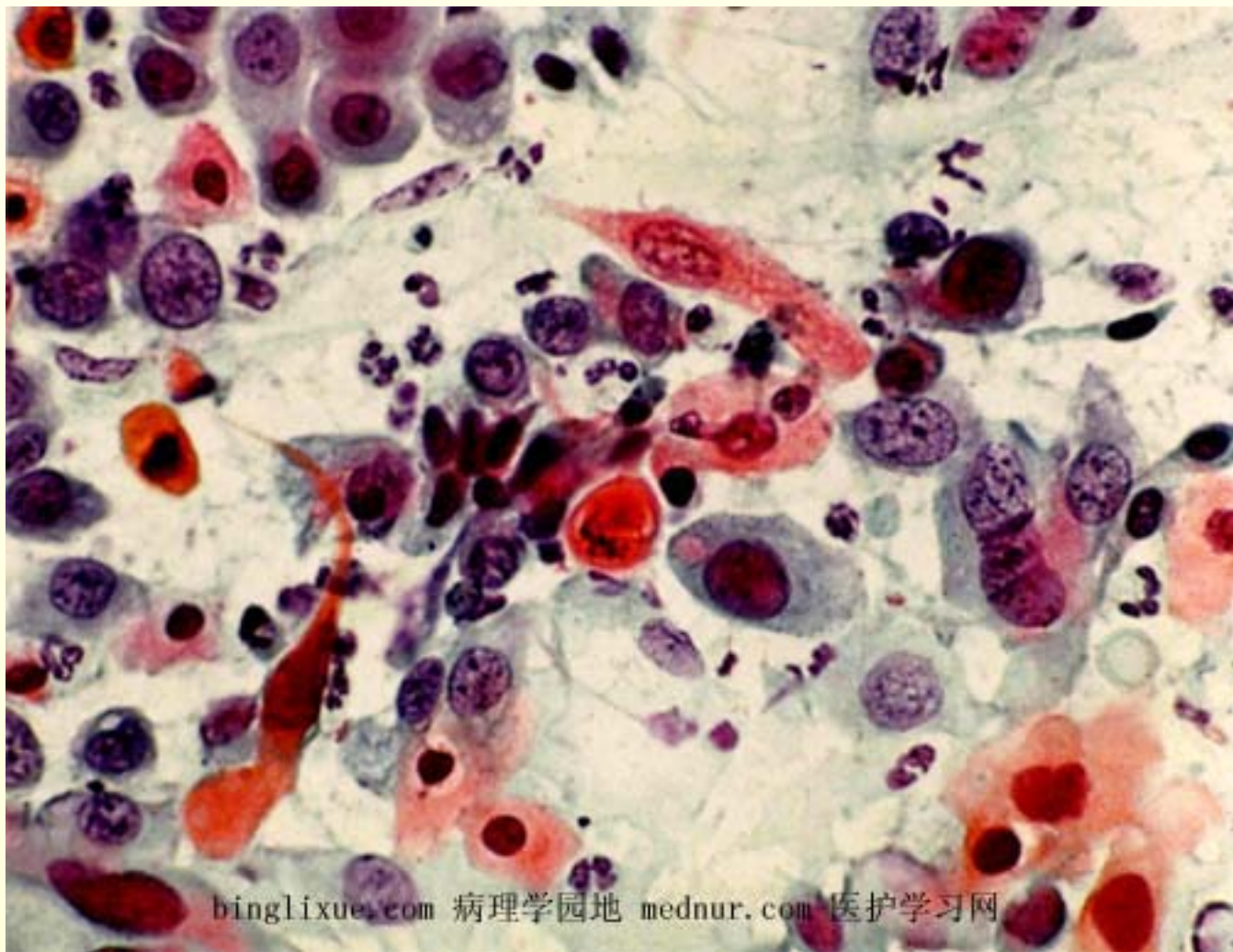
部分资料来自互联网，仅供科研和教学使用。如有异议，请及时和我们联系。 www.medicool.cn

角化型鳞状细胞癌



图示（传统涂片）：癌细胞呈散在分布，细胞呈梭形、圆形，大小不一致。可见橘黄色的角化性胞浆及蓝色非角化性胞浆，核呈墨滴样深染。可见暗红色及蓝灰色癌性背景。

角化型鳞状细胞癌

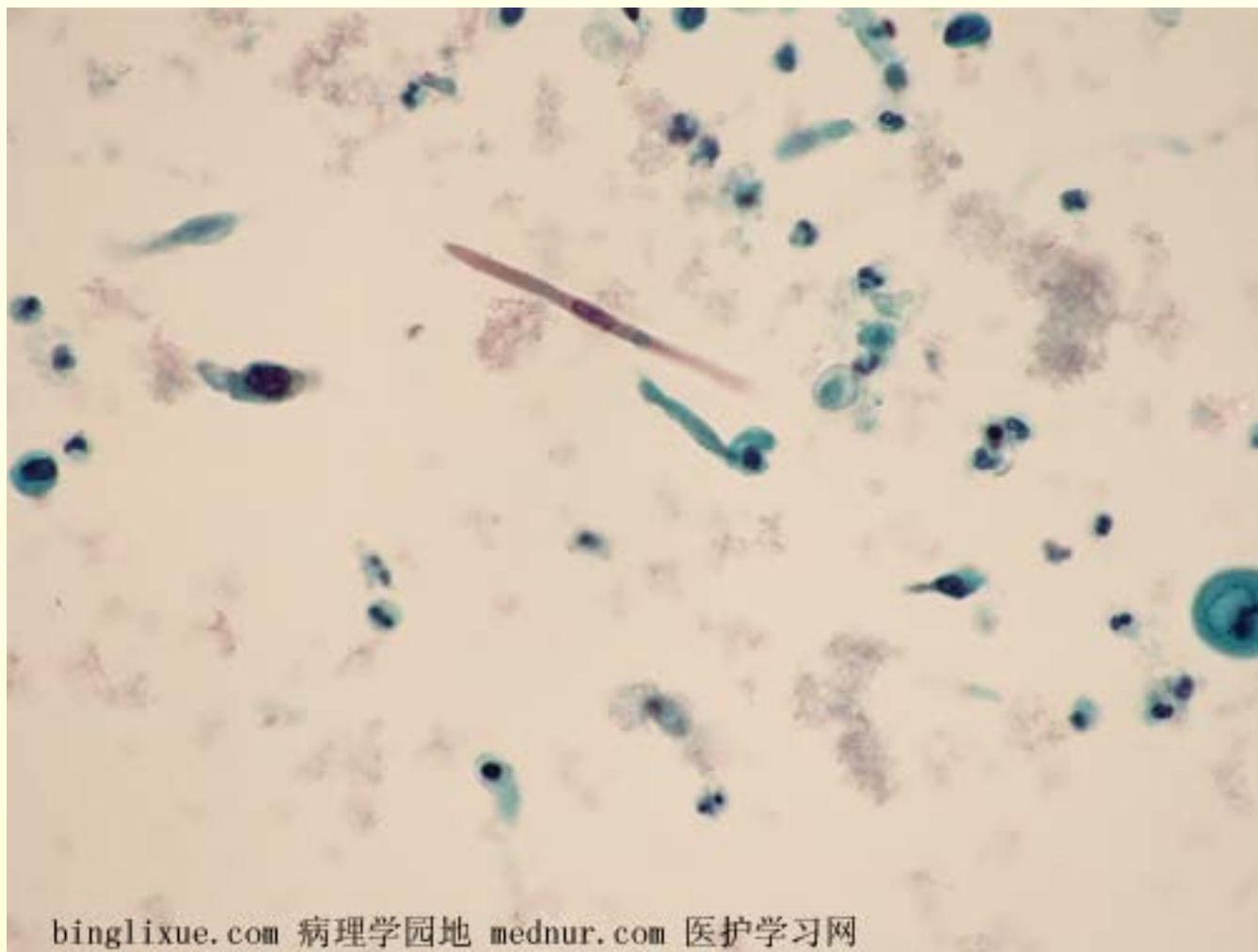


binglixue.com 病理学园地 mednur.com 医护学习网

图示（传统涂片）：癌细胞呈散在分布，细胞呈梭形、圆形，大小不一致。可见橘黄色的角化性胞浆及蓝色非角化性胞浆，核呈墨滴样深染。可见暗红色及蓝灰色癌性背景。

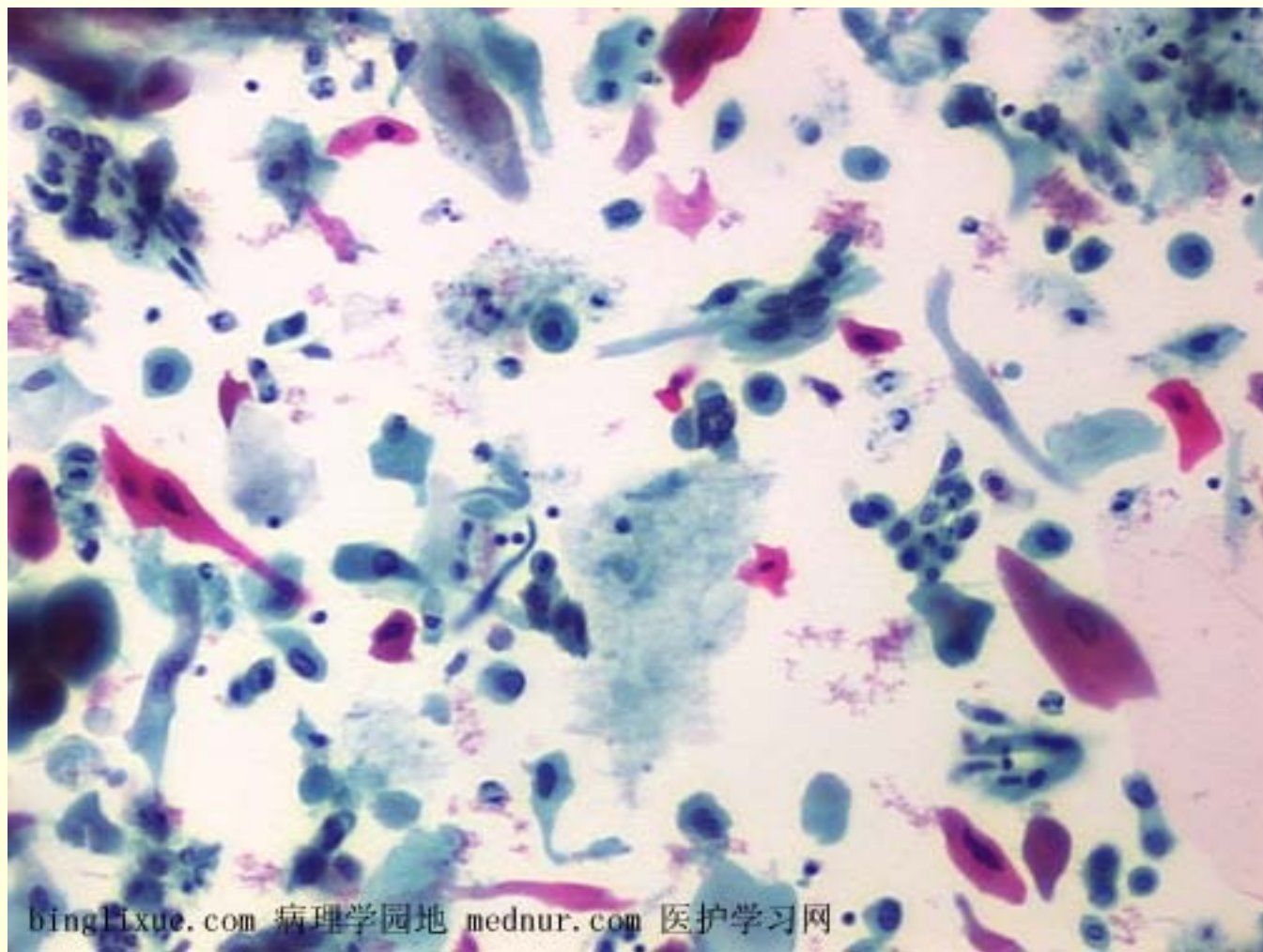
部分资料来自互联网，仅供科研和教学使用。如有异议，请及时和我们联系。www.medicool.cn

角化型鳞状细胞癌



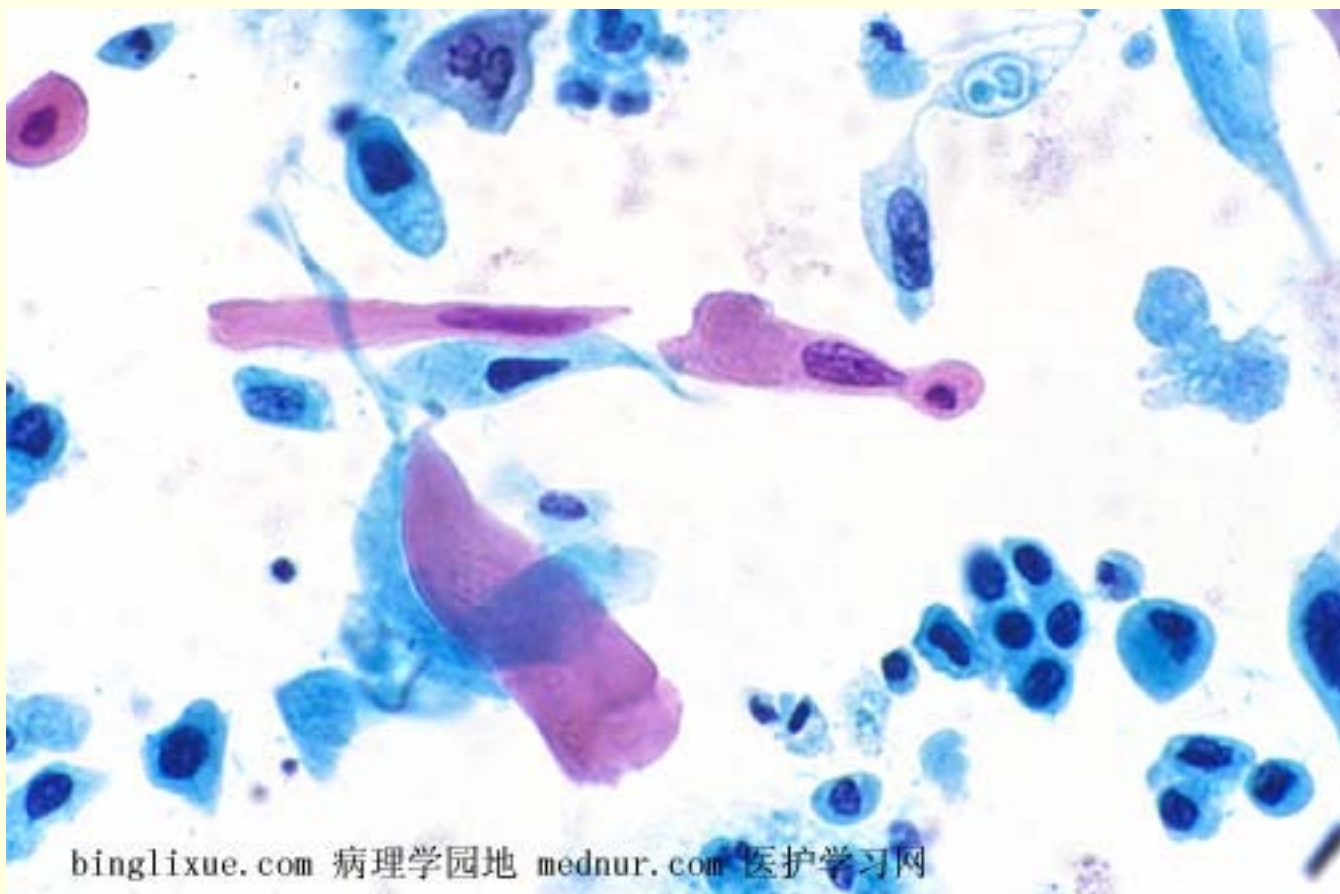
图示（液基涂片）

角化型鳞状细胞癌



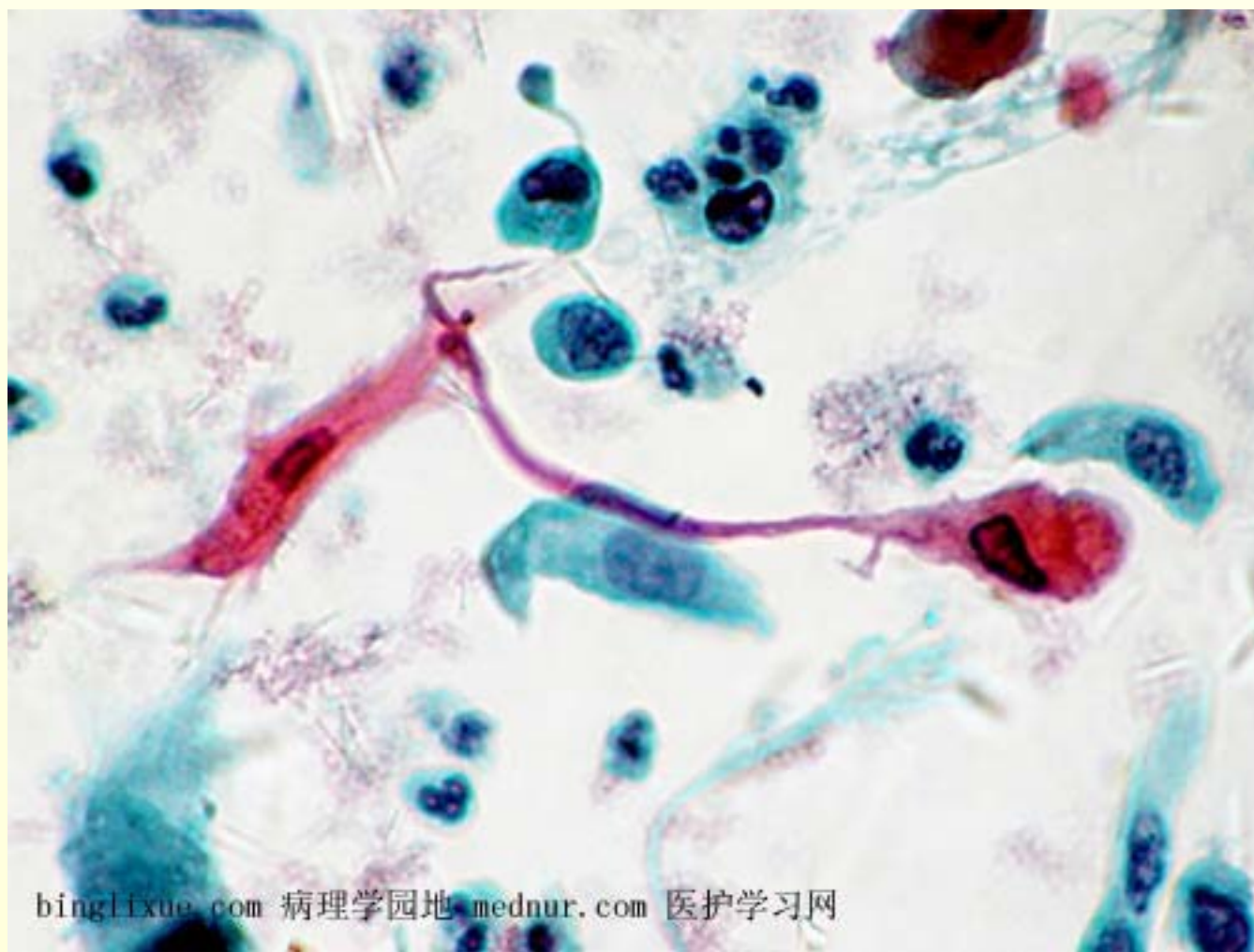
图示（液基涂片）

角化型鳞状细胞癌



图示（液基涂片）

角化型鳞状细胞癌

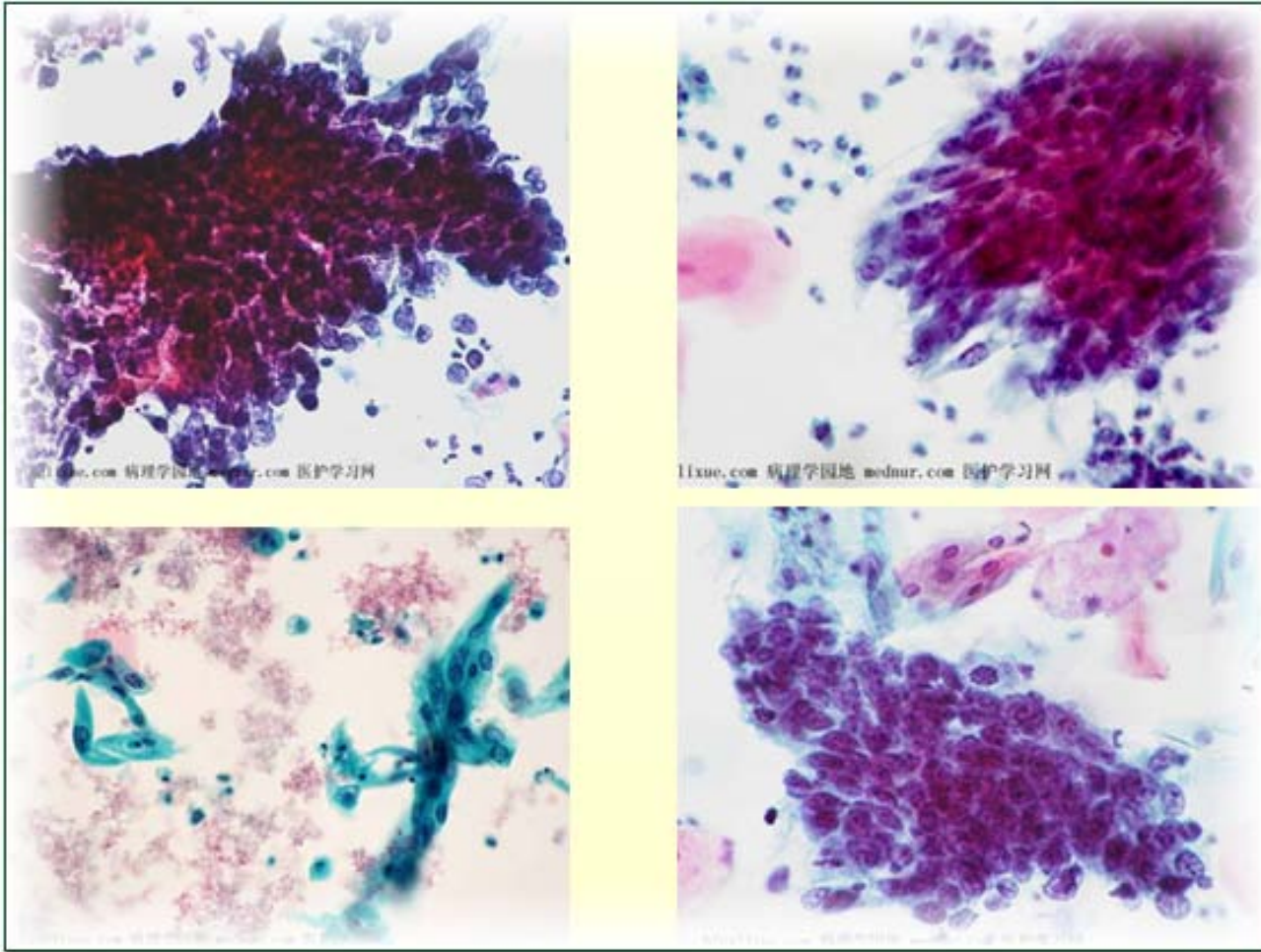


图示（液基涂片）

非角化型鳞状细胞癌

(nonkeratinizing squamous cell carcinoma)

非角化型鳞状细胞癌



非角化型鳞状细胞癌

(nonkeratinizing squamous cell carcinoma)

细胞单个或为界限不清的合体样。

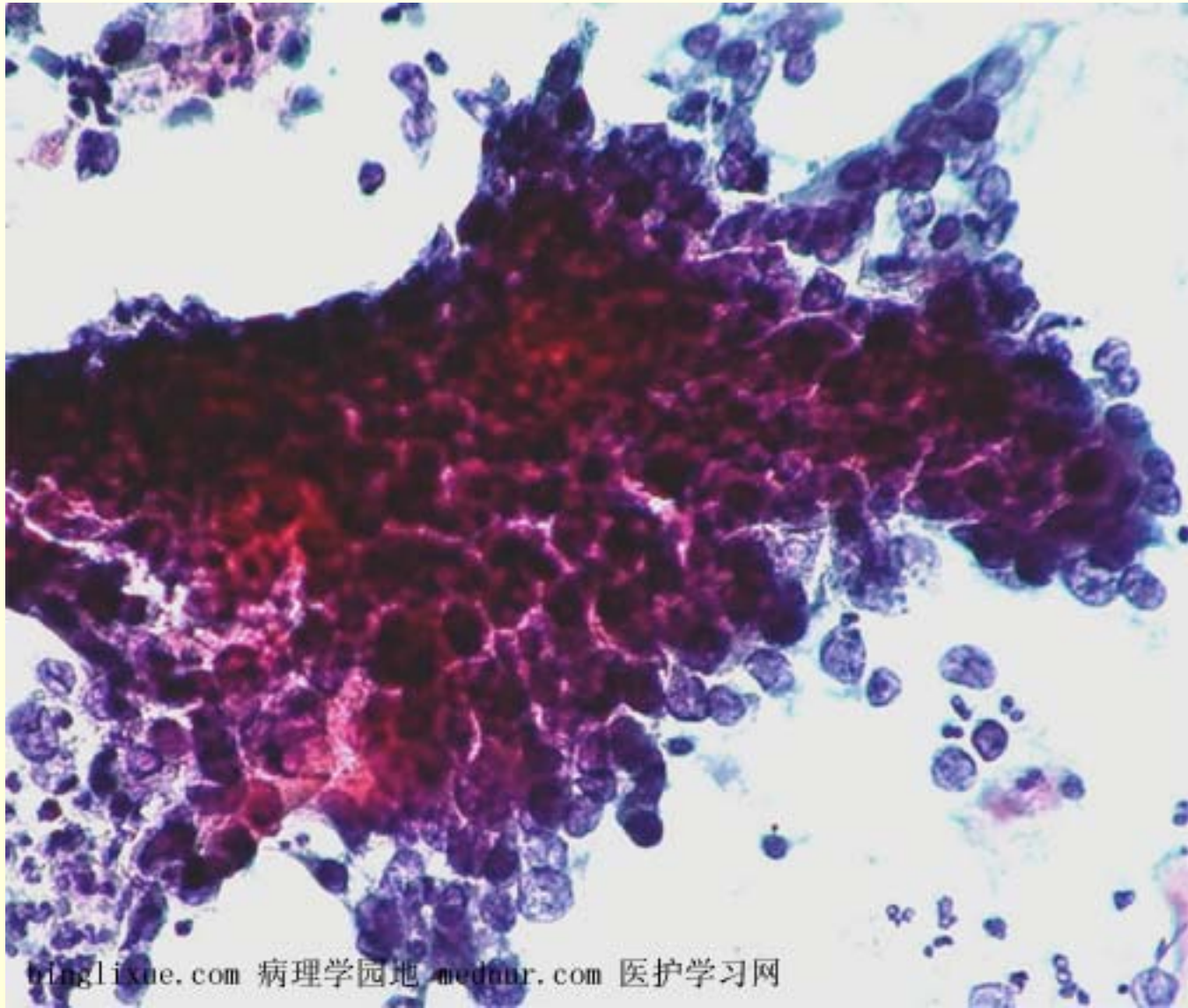
细胞一般比许多高级别鳞状上皮内病变的细胞小，但有高级别鳞状上皮内病变的大多数特点。

核染色质呈粗块状，分布很不均匀。

肿瘤素质常见，包括坏死性碎屑和陈旧血。

大细胞型非角化鳞状细胞癌可显示：嗜碱性胞浆，大而显著的核仁。

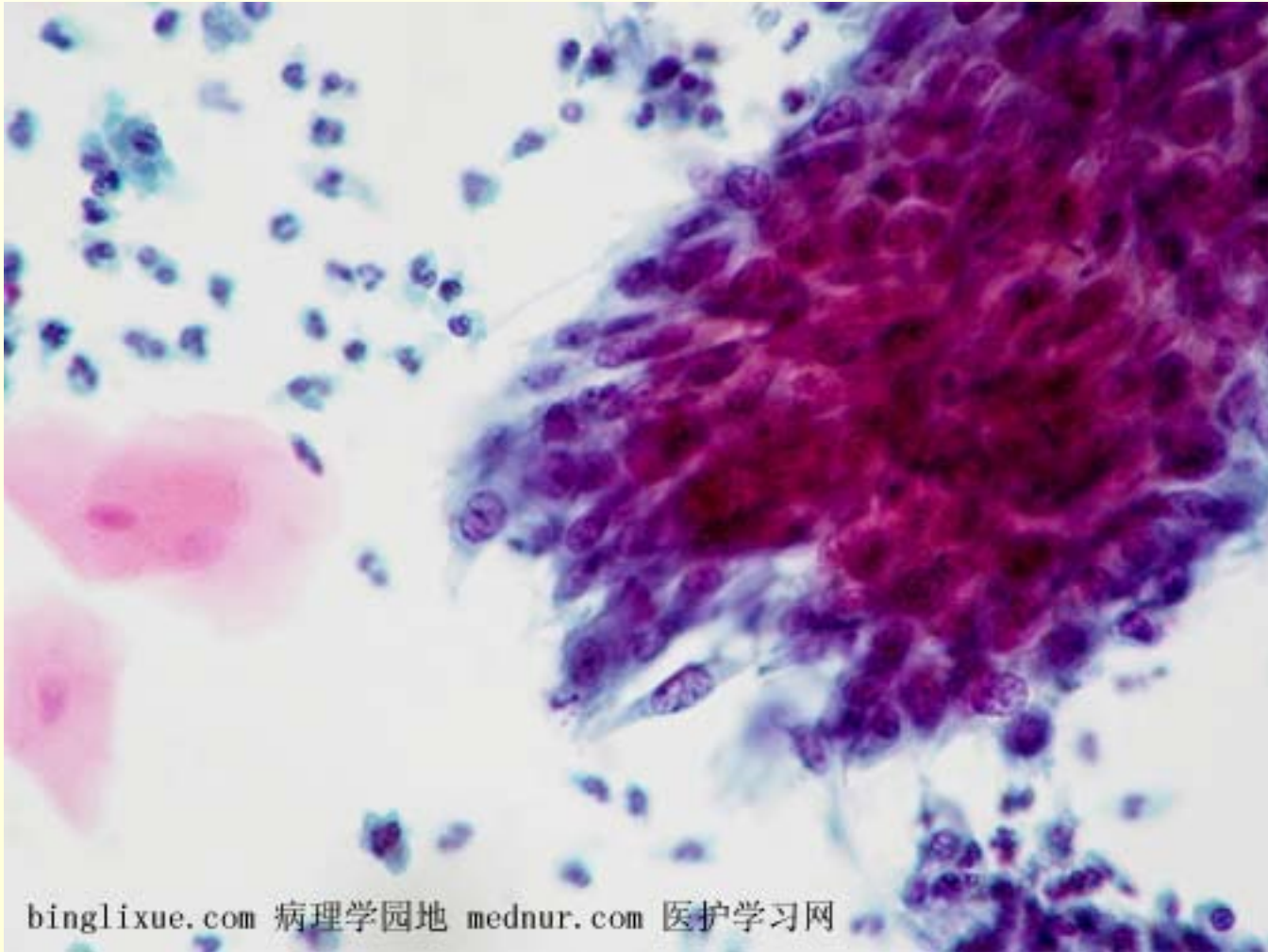
非角化型鳞状细胞癌



癌细胞呈合体样聚集成片，细胞大小较一致，核深染。

部分资料来自互联网，仅供科研和教学使用。如有异议，请及时和我们联系。www.medicool.cn

非角化型鳞状细胞癌

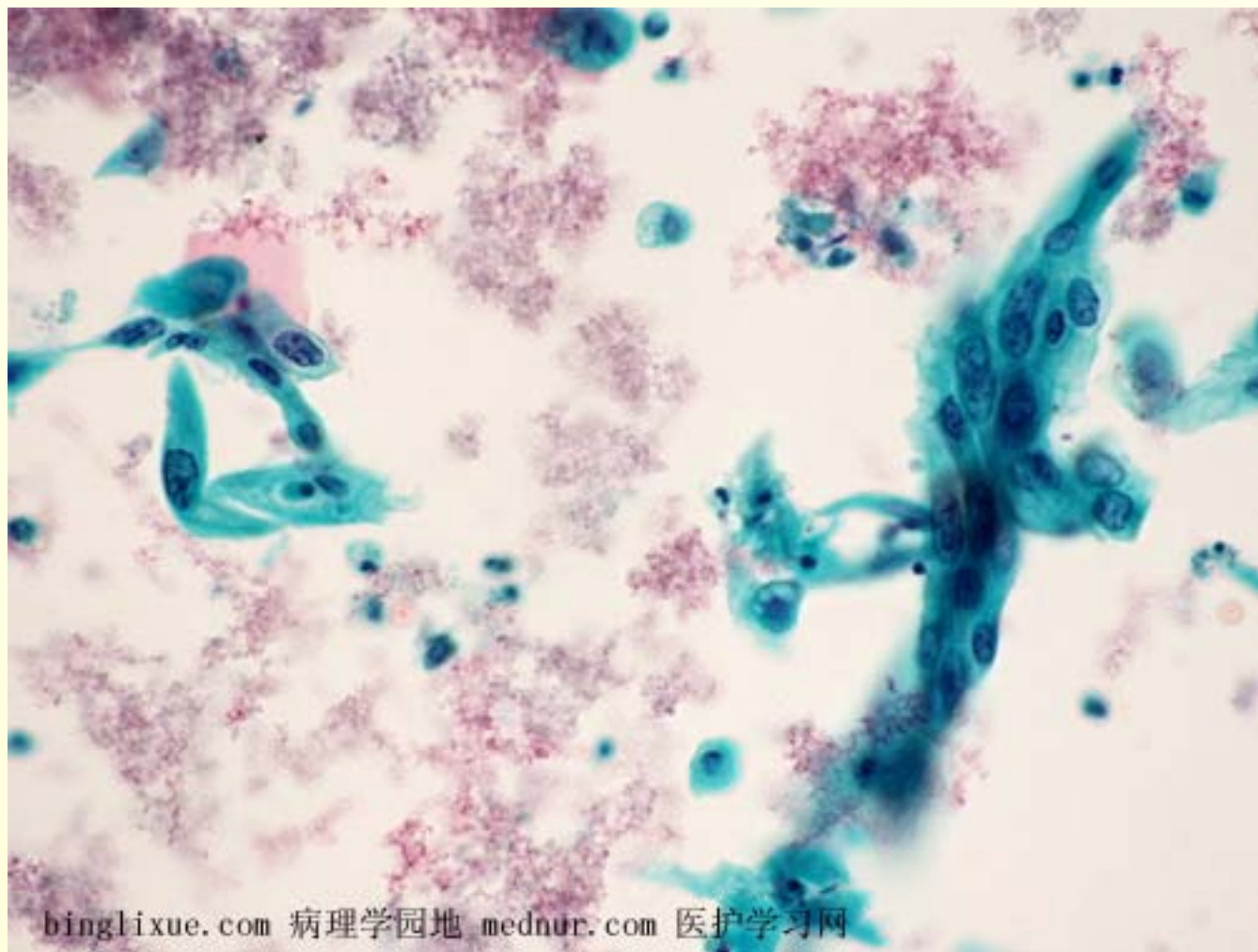


binglixue.com 病理学园地 mednur.com 医护学习网

梭形癌细胞呈合体样聚集成片，细胞大小较一致，核深染。

部分资料来自互联网，仅供科研和教学使用。如有异议，请及时和我们联系。www.medicool.cn

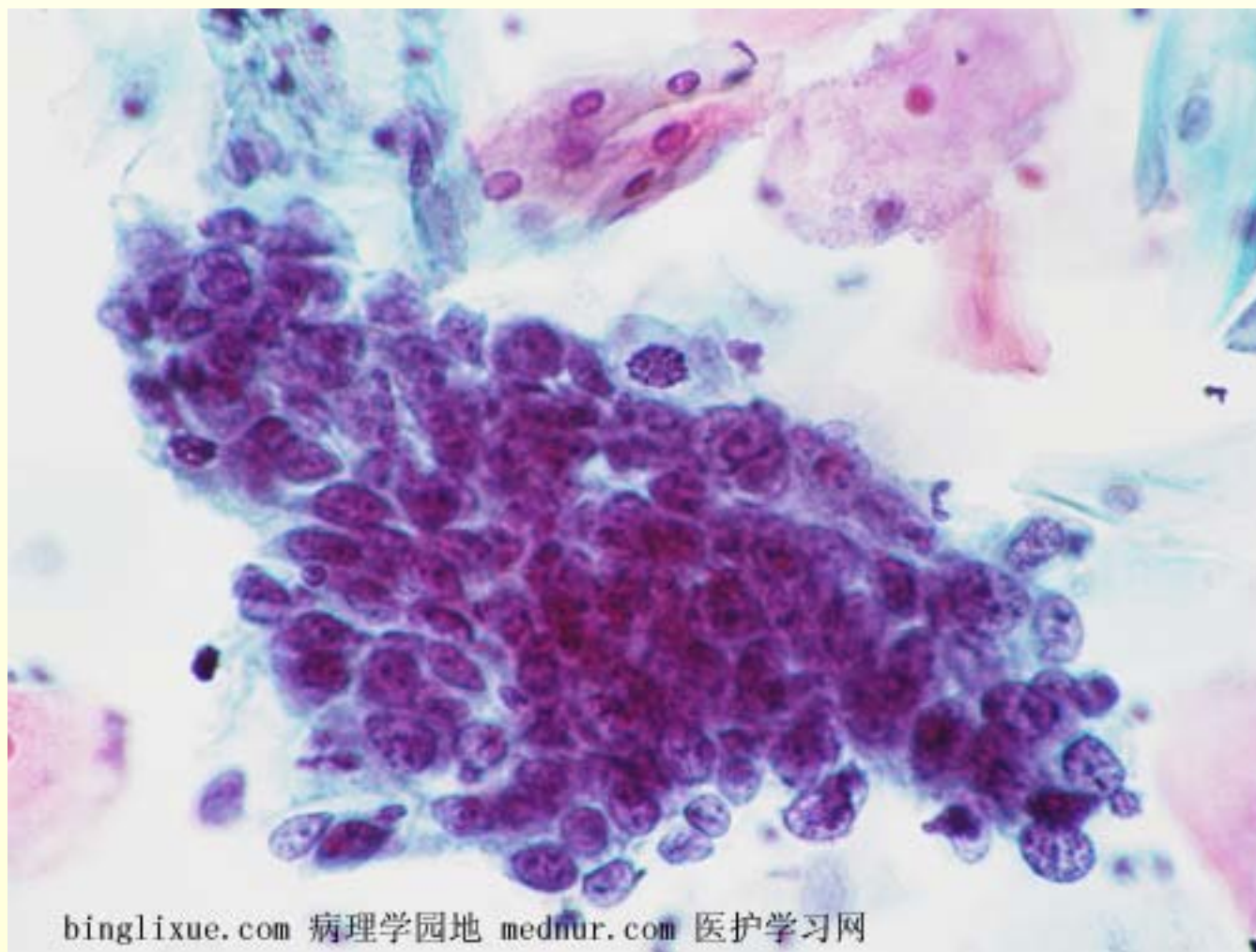
非角化型鳞状细胞癌



癌细胞呈合体样聚集成片，细胞大小较一致，不规则染色质分布（染色质呈粗块状，染色质旁区透亮）及核分裂像。

部分资料来自互联网，仅供科研和教学使用。如有异议，请及时和我们联系。 www.medicool.cn

非角化型鳞状细胞癌



癌细胞呈合体样聚集成片，细胞大小较一致，不规则染色质分布（染色质呈粗块状，染色质旁区透亮）及核分裂像。

小细胞鳞状细胞癌

松散成群、散在

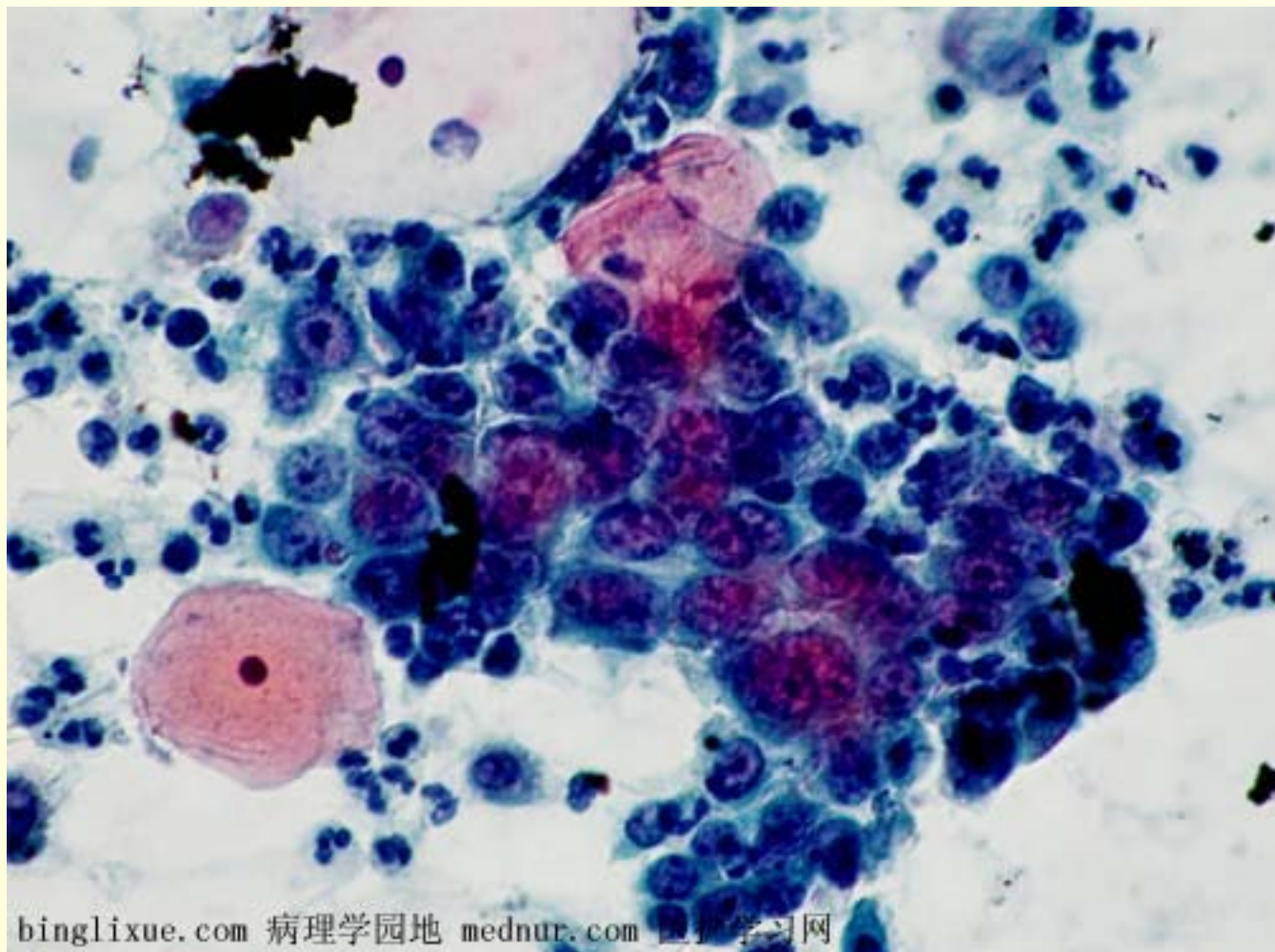
细胞小，圆形或卵圆形,胞浆蓝染

细胞核增大、不规则

染色质分布不均

核仁部分明显

小细胞鳞状细胞癌



binglixue.com 病理学园地 mednur.com 医学学习网